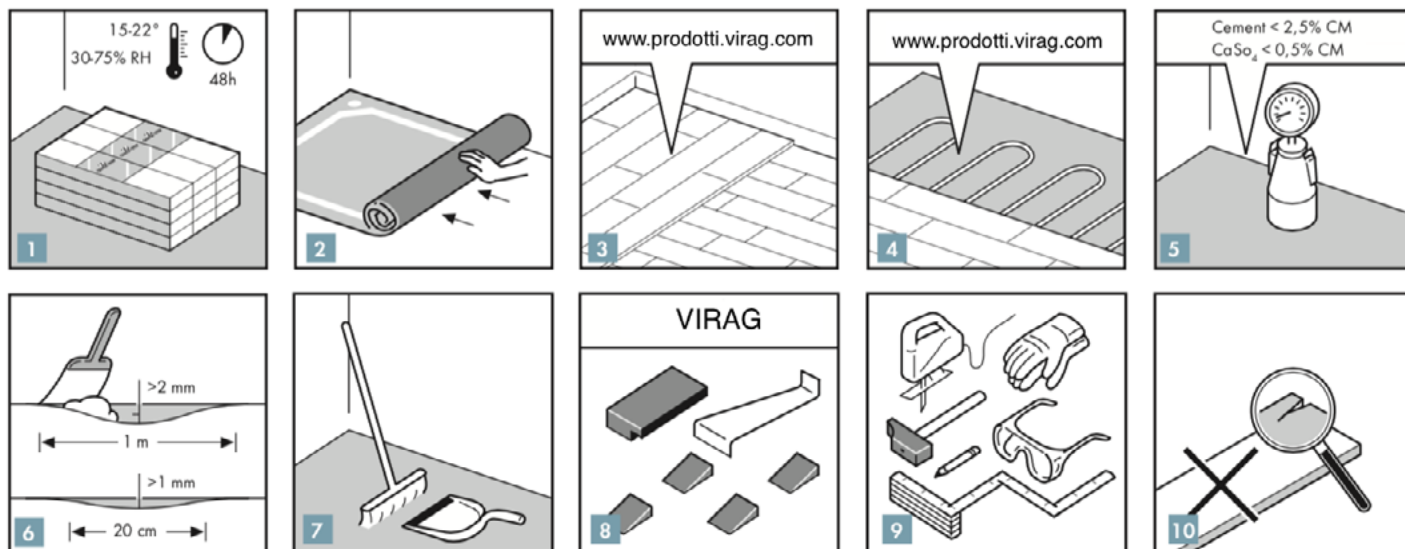


LAMFLOOR®

OBLIGE 32

PREPARAZIONE



1. Lasciare acclimatare le tavole per 48 ore a temperatura ambiente senza aprire la confezione, collocandole al centro della stanza in cui il pavimento deve essere installato. Le condizioni ideali sono 15-22°C a un'umidità relativa del 30-75%. Se le condizioni climatiche sono al di fuori dell'intervallo 30-75%, si raccomanda vivamente di lasciar acclimatare le tavole per 48 ore, dopo aver aperto le scatole.

2. Per prima cosa rimuovere qualsiasi vecchio pavimento poroso soggetto a umidità (tappeti, moquette, imbottiture in feltro, ecc.). Il vecchio pavimento tipo PVC, linoleum, VCT, laminati, ecc. non può essere rimosso. Utilizzare sempre un materassino. Si consiglia di utilizzare un materassino Virag.

3. SOTTO-PAVIMENTO IN LEGNO: prima rimuovere tutto il pavimento esistente. Non devono rimanere segni di muffa e/o infestazioni di insetti. Verificare la planarità del sottofondo. Inchiodare tutte le parti non fissate. Se il sottopavimento in legno è piatto (nessuna irregolarità superiore a 2 mm per la lunghezza di 1 metro): è possibile installare qualsiasi materassino Virag. Se il sottopavimento in legno non è piatto e ha irregolarità > 2 mm e < 4 mm a causa dell'imbarcamento dei pannelli del sottopavimento in legno: è possibile installare il materassino Silversound. Se il sottopavimento in legno non è piatto e ha irregolarità > 4 mm: è necessario utilizzare un composto livellante fibro-rinforzato o un sottofondo + pavimento livellante in compensato / truciolato. Installare il nuovo pavimento ad un'angolazione di novanta gradi rispetto al sottofondo esistente. Il vespaio sottostante dovrà essere sufficientemente aerato. Il contenuto di umidità del legno non deve superare il 10%.

4. In presenza di riscaldamento o raffreddamento a pavimento, si applicano ulteriori istruzioni. Il rivenditore o installatore del sistema di riscaldamento a pavimento deve garantire che la temperatura superficiale del pavimento non superi mai i 28°C. Per ulteriori informazioni, visitare www.prodotti.virag.com

5. Un nuovo massetto in cemento deve asciugare almeno 1 settimana per ogni cm di spessore fino a 4 cm. Spessori superiori ai 4 cm richiedono un tempo di asciugatura doppio. Ad esempio, un massetto in cemento

di 6 cm deve asciugare almeno 8 settimane. Il contenuto di umidità deve essere inferiore a 2,5% per il sottofondo cementizio a 0,5% per il sottofondo in anidrite. Questi tempi sono solo indicativi, dal momento che i tempi di asciugatura dipendono in larga misura dalle condizioni climatiche e dalla ventilazione dell'edificio.

6. Verificare la planarità del sottofondo. Tutte le irregolarità superiori a 2 mm su una lunghezza di 1 metro devono essere livellate. Lo stesso vale per tutte le irregolarità superiori a 1 mm su una lunghezza di 20 cm.

7. Assicurarsi che la base del pavimento sia piatta, pulita, solida e asciutta.

8. Per installare il pavimento in laminato sono necessari i seguenti utensili standard: martello, sega (seghetto alternativo, sega a mano circolare, seghetto manuale o sega radiale o circolare), matita, metro a nastro, occhiali protettivi e guanti.

9. Inoltre, sono necessari anche i seguenti accessori: un materassino (utilizzare un materassino che assicuri una base stabile per il pavimento, come il materassino Polirex Sound) e prodotti per la manutenzione idonei. L'uso di accessori diversi dagli accessori Virag potrebbe danneggiare il pavimento Lamfloor Oblige 32. In tal caso la garanzia fornita da Virag non sarà più riconosciuta. Si consiglia pertanto di utilizzare solo gli accessori Virag, poiché sono stati progettati e testati appositamente per l'utilizzo coi pavimenti Virag.

10. Controllare tutte le tavole prima e durante la posa. Le tavole difettose non devono mai essere usate.

11. Verificare se il vecchio battiscopa possa essere rimosso. È possibile lasciare in posizione il battiscopa e rifinire il pavimento con i profili Virag.

12. Verificare che le porte si aprano e chiudano anche dopo che il pavimento e il materassino siano stati installati.

13. Le isole di cottura per cucine e altri oggetti molto pesanti devono essere installati preventivamente e non posizionati sopra il laminato. Il pavimento in laminato deve essere libero di muoversi intorno agli oggetti pesanti per evitare aperture tra le tavole.

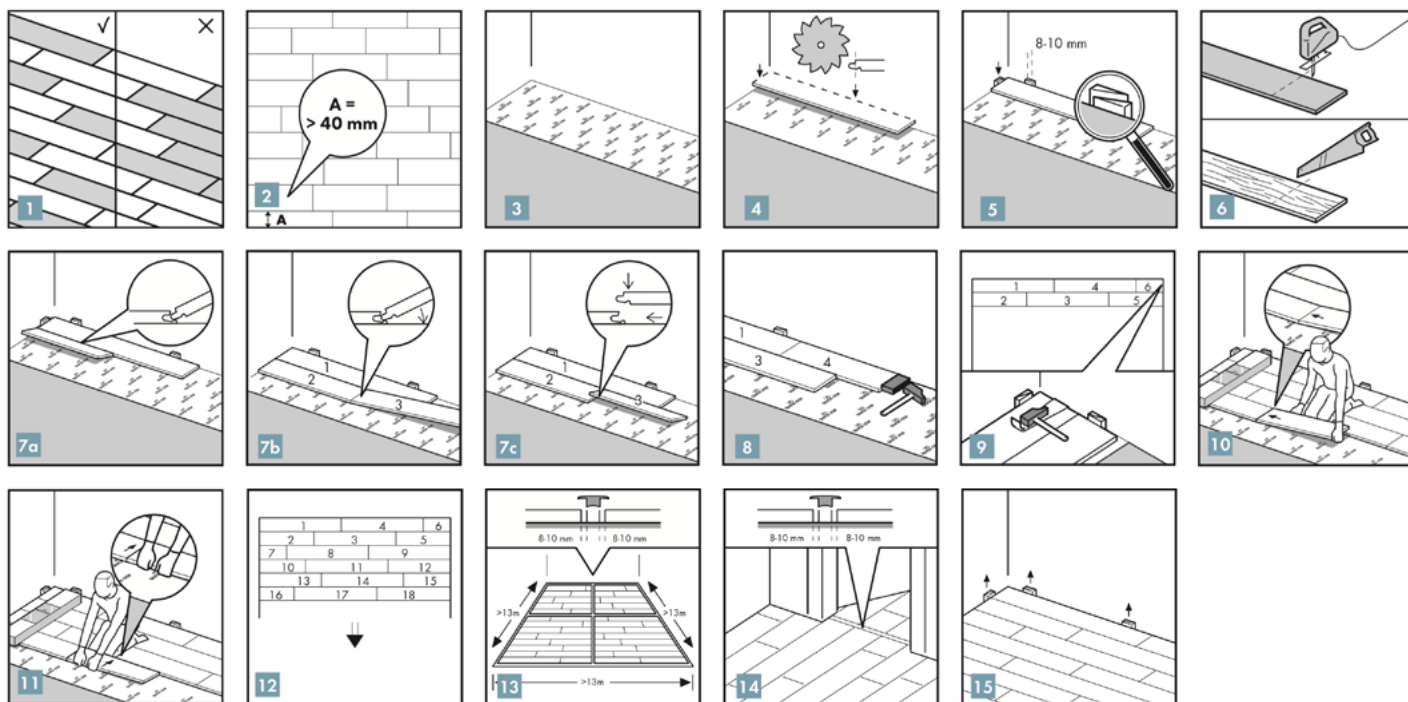
POSA

Con Lamfloor Oblige 32 ad incastro Uniclic® è possibile scegliere dove si desidera iniziare. Riflettere sul modo più semplice per installare il pavimento. Illustreremo la posa per le persone destrimane, da sinistra a destra. È possibile lavorare nella direzione opposta, se si desidera.

L'incastro Uniclic® è unico perché è possibile installare le tavole in due modi diversi.

Metodo A: posizionare la tavola da installare con un angolo compreso tra 20 e 30° rispetto la tavola già posata. Spostare la tavola delicatamente su e giù, esercitando allo stesso tempo una pressione in avanti. Le tavole si incastreranno automaticamente.

Metodo B: è anche possibile incastrare le tavole fra loro senza sollevarli. Per questo metodo, è necessario utilizzare il batti-tavola. Le tavole non devono essere unite con un solo colpo. Per evitare di danneggiare le tavole, è necessario incastrarle insieme gradualmente.



1. Durante l'installazione fare attenzione a miscelare le tavole in modo da non averne troppe simili, chiare o scure, vicine tra loro. Per ottenere il miglior effetto visivo, è preferibile montarle lungo la direzione della parete più lunga e parallele all'incidenza della luce.

2. Prima di iniziare misurare accuratamente la lunghezza e la larghezza della stanza in modo da progettare la precisa disposizione e ottenere un pavimento dall'aspetto equilibrato. Questo è molto importante quando si realizzano pose decorative, inoltre assicurerà che l'ultima fila di tavole non sia troppo stretta. Se l'ultima fila risulta inferiore a 40 mm, la posa sarà più facile tagliando le tavole della prima fila lungo la lunghezza.

3. Per prima cosa installare il materassino nel senso della larghezza e continuare gradualmente man mano che si procede. L'uso del materassino è fondamentale per eliminare ogni minima imperfezione nel sottopavimento. I materassini Virag specificamente progettati hanno funzione impermeabilizzante, isolante, fonoassorbente e livellante. La superficie superiore semplifica l'installazione delle tavole in laminato e assicura in seguito un'ampia capacità di dilatazione. È possibile avere altre informazioni sui materassini Virag e su come installarli consultando la confezione del materassino o presso il proprio rivenditore.

4. Iniziare la prima fila con una tavola intera. Come prima cosa segare la linguetta dei lati lungo e corto che andranno contro le pareti.

5. Posizionare la tavola con i lati tagliati rivolti verso le pareti. Posizionare i distanziatori di posa tra le tavole e la parete. Questo assicurerà che lo spazio di dilatazione sia sufficientemente ampio: da 8 a 10 mm.

6. Sarà necessario segare le tavole. Per ottenere un taglio pulito, la superficie del pannello con il decoro deve essere rivolta verso il basso quando si utilizza un seghetto alternativo, un seghetto frontale o una sega a mano circolare, verso l'alto quando si utilizza una sega a mano radiale o circolare. Verificare che le tavole in due file successive non siano mai allineate. Assicurarsi sempre che siano sfalsate di almeno 30 cm.

7. Posizionare la tavola da installare con un angolo compreso tra 20 e 30° rispetto alla tavola già installata. Spostare la tavola delicatamente su e giù, esercitando allo stesso tempo una pressione in avanti. Le tavole si incastreranno automaticamente in posizione.

8. Con Uniclic® è anche possibile incastrare le tavole fra loro senza sollevarle. Per questo metodo, è necessario utilizzare il batti-tavola. Le tavole non devono essere unite con un solo colpo. Per evitare di danneggiare le tavole, è necessario incastrarle insieme gradualmente.

9. Laddove sia troppo difficile installare le tavole Uniclic® col batti-tavola (ad es. contro la parete), è possibile incastrarle insieme usando il tira-lama e un martello.

10. Dopo aver installato un numero sufficiente di file, è facile continuare la posa collocando una confezione di tavole integra sulle file già installate. Spostarsi e incastrare il lato corto della tavola in quella precedente.

11. Mettere entrambe le mani sul lato lungo della tavole, come mostrato in figura, e tirare verso di sé la tavola: le tavole si incastreranno tra loro.

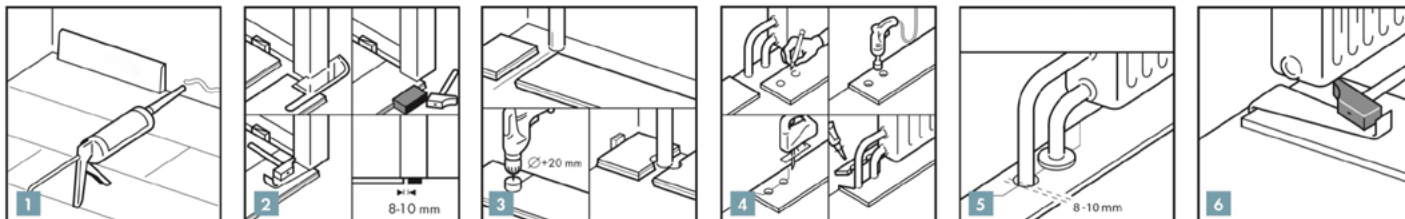
12. Continuare in questo modo fino alla fine della stanza.

13. Con lunghezze superiori a 13 m e larghezze superiori a 13 m, si deve prevedere un giunto di dilatazione. La dilatazione e il restringimento sono lineari, pertanto maggiore è la superficie, maggiore deve essere lo spazio lungo il perimetro della stanza.

14. Per via della variazione di umidità delle stanze in base alla stagione, è fondamentale che il pavimento possa espandersi e contrarsi. Per questo motivo, assicurarsi di lasciare uno spazio di dilatazione di almeno 8 - 10 mm su tutti i lati del pavimento, intorno ai tubi, in prossimità delle soglie e sotto le porte. Gli spazi di dilatazione possono essere rifiniti con un battiscopa. È obbligatorio prevedere un giunto di dilatazione tra camere diverse (ad esempio sotto la porta).

15. Rimuovere tutti i distanziatori.

FINITURA



1. Installare il battiscopa contro il muro. Non fissare il battiscopa al pavimento. Questo metodo permette al pavimento di espandersi e contrarsi al di sotto del battiscopa. Nei punti in cui i profili o i battiscopa non possono essere installati, colmare i giunti di dilatazione con una pasta elastica.

2. Tagliare le tavole in modo che lo spazio di dilatazione sotto la porta sia di almeno 10 mm. Se non è possibile sollevare le tavole, utilizzare battitavola o tira-lama e martello per incastrare le tavole tra loro quando sono stese sul pavimento.

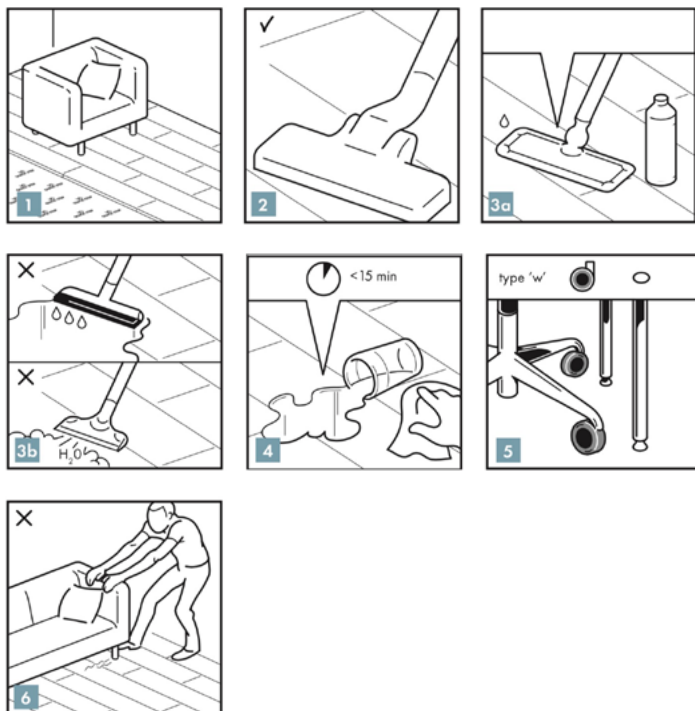
3. Nelle file in cui c'è una tubatura, fare in modo che cada esattamente sull'estremità del lato corto tra due tavole. Usare una punta da trapano dello stesso diametro del tubo più 20 mm. Incastrare insieme le tavole lungo il lato corto e praticare un foro centrato sulla giunzione tra le due tavole. Terminata l'operazione, è possibile installare le tavole.

4. Nelle file in cui vi è un doppio tubo, procedere come segue: 1. Misurare il punto in cui il tubo attraverserà la tavola. Non dimenticare di prendere in considerazione anche lo spazio di dilatazione 2. Usare una punta da trapano dello stesso diametro del tubo più 20 mm per la dilatazione. Praticare un foro nella tavola, nel punto in cui il tubo attraverserà la tavola 3. Estendere il foro fino al bordo estremo della tavola 4. Posare la tavola intorno al tubo 5. Prendere un'altra tavola e segarne un pezzo che si adatti esattamente al foro rimanente, poi incollare questo pezzo alla prima tavola con colla per legno.

5. Per una finitura perfetta intorno ai tubi, utilizzare le rosette copritubo o una pasta elastica.

6. Laddove sia troppo difficile installare le tavole col batti-tavola (ad es. sotto i caloriferi), è possibile incastrarle insieme con il tira-lama e un martello.

MANUTENZIONE



1. È possibile camminare sul pavimento durante e subito dopo la posa. Assicurarsi che l'umidità nella stanza sia sempre almeno del 50%. Se necessario, utilizzare un umidificatore.

2. Per la manutenzione a secco, si consiglia un mocio o un aspirapolvere. Assicurarsi che l'aspirapolvere sia dotato di ruote morbide e di una spazzola speciale da parquet per evitare graffi sul pavimento.

3. È consentito effettuare la manutenzione con un panno leggermente inumidito. Non è assolutamente consentito effettuare la manutenzione con prodotti liquidi. Si raccomanda inoltre di evitare sempre l'uso di pulitori a vapore.

4. Rimuovere immediatamente eventuali residui di acqua.

5. Per evitare che sporcizia, acqua e sabbia possano entrare nella stanza, utilizzare un idoneo zerbino nei pressi della soglia di ingresso. Usare poltroncine e sedie (da ufficio) dotate di rotelle morbide adatte al pavimento in laminato e/o usare tappetini adeguati per le scrivanie.

6. Non trascinare mai oggetti o mobili sul pavimento, ma sollevarli.

7. La superficie liscia del pavimento in laminato non assorbe sporco o polvere. Rimuovere le macchie ostinate accuratamente con acetone o solvente per unghie. Non utilizzare prodotti abrasivi! Non utilizzare prodotti ceranti o vernicianti sul pavimento.

VIRAG Srl

Sede amministrativa e operativa:
via Torino 6 - 20063 Cernusco sul Naviglio MI

Sede legale:
corso Porta Nuova 11 - 20121 Milano

R.E.A. 14002467
Reg. Imp. Milano

cf/pi 10741600158
pi Cee It 10741600158

T +39 02 929071
F +39 02 92907.229-230